

令和07年度 安全報告書

運輸安全マネジメントに関する取組について

龍神自動車株式会社では、「運輸安全マネジメント」に基づいて、輸送の安全に関する基本的な方針及び輸送の安全に係る情報を以下の通りに公表し、全社員が一丸となって「輸送の安全・安心」に取り組んで参ります。

1.輸送の安全に関する基本的な方針

安全方針

- 安全憲章
「絶対安全 私達の誓い」
- 安全最優先
「安全の確保が最優先」
- 法令の遵守
「関係法令の遵守」
- 改善
「明日のために改革しよう」

令和7年4月1日

龍神自動車株式会社

代表取締役 小川豊介

- ①社長及び管理職は、輸送の安全確保が事業経営の根幹であることを深く認識し、社内において輸送の安全確保に主導的な役割を果たす。
- ②社長をはじめ現場従業員にいたるまで、関係法令等を遵守する。
- ③現場における安全についての意見を真摯に受け止め、全従業員で安全の確保を最優先に取り組む。
- ④輸送の安全に関する計画を策定し、実行点検改善により安全対策を不断に見直す。
- ⑤輸送の安全に関する情報を積極的に公表する。

2.輸送の安全に関する目標及び目標の達成状況

2025年度 乗合事業

| | 目標件数 | 実績件数 |
|------|------|------|
| 重大事故 | 0件 | 0件 |
| 人身事故 | 0件 | 0件 |
| 合計 | 0件 | 0件 |

2025年度 貸切事業

| | 目標件数 | 実績件数 |
|------|------|------|
| 重大事故 | 0件 | 0件 |
| 人身事故 | 0件 | 0件 |
| 合計 | 0件 | 0件 |

3.事故に関する統計

2025年度に発生した自動車事故報告規則 第2条に該当する事故件数

○ 報告事故

| | |
|------|----|
| 乗合事業 | 0件 |
| 貸切事業 | 0件 |

○ 車両故障

| | |
|------|----|
| 乗合事業 | 0件 |
| 貸切事業 | 0件 |

4.輸送の安全のために講じた措置を及び講じようとする措置

当社では輸送の安全を確保するため、経営トップを含め全従業員で集まり意見交換を行い、その中で出た意見を基に設備投資を積極的に行っております。

設備投資に関する項目

血圧計の刷新

教育・指導に関する項目

NASVA(自動車事故対策機構)にて初任診断・適性診断・適齢診断の受講

運転者に対する指導・監督の年間計画を基に指導・監督の実施

坂道・雪山等での現地研修

健康に関する項目

夜間運行を伴う貸切バス運転者は毎年2回の健康診断の実施 その他バス運転者は毎年1回の健康診断の実施

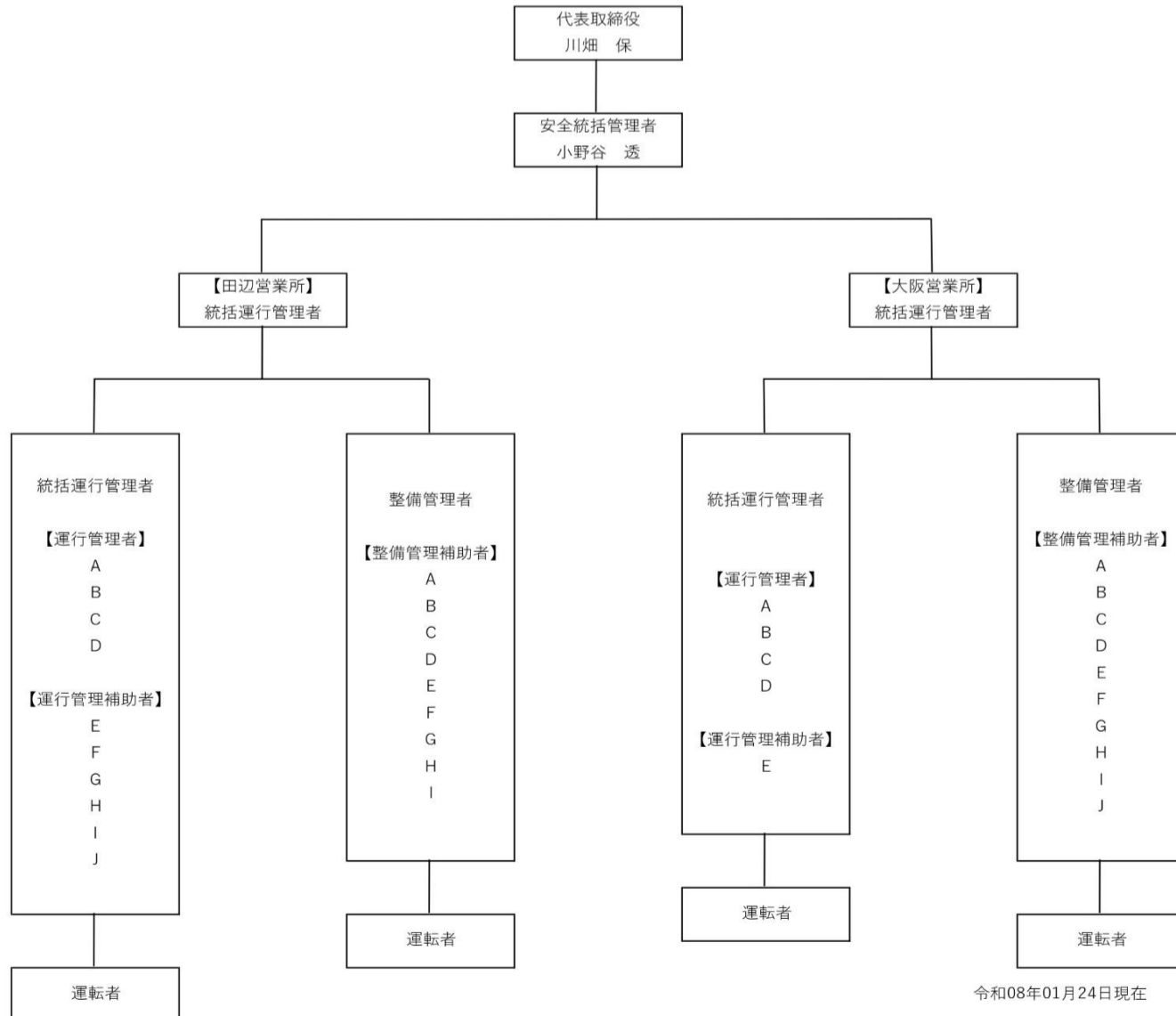
規程による各種スクリーニング検査の実施

安全に関する機器の導入状況

冬シーズン前には全車両スタッドレスタイヤへの換装

5.輸送の安全に関する組織体制・指揮命令系統図

輸送の安全に関する組織体制・指式命令系統
(規程第8条第4項関係)



令和08年01月24日現在

6. 輸送の安全に関する教育及び実施状況

① 坂道・雪道研修及び令和7年度年末年始講習会の座学や路上教習風景



年末年始講習会

坂道・雪山研修

年末年始講習会

実施日程 2025年12月22日～2025年12月26日

参加者 運転者全員に実施

車種区分 大型・中型

実施内容

- I. 事業用自動車を運転する場合の心構え
 - II. 事業用自動車の運行の安全及び旅客の安全を確保するために遵守すべき事項
 - III. 事業用自動車の構造上の特性
 - VI. 主として運行する路線もしくは営業区域における道路及び交通の状況
 - VII. 危険の予測及び回避並びに緊急時における対応方法
 - VIII. 運転者の運転適性に応じた安全運転
 - IX. 交通事故に関わる運転者の生理的および心理的要因並びにこれらへの対処方法
 - X. 健康管理の重要性
 - XII. ドライブレコーダーの記録を利用した運転者の特性に応じた安全運転
 - XIII. ドライブレコーダーの記録を活用したヒヤリ・ハット体験等の自社内での共有
- BCP計画について再周知
タイヤパンク時の緊急対応、タイヤチェーン脱着方法
人権講習(DVD視聴)
指導者 安全統括管理者 工場長 総務課長



坂道・雪山研修

実施日程 2026年1月20日・2026年2月17日・18日

参加者 運転者全員に実施

ルート 2026年1月20日 志賀パレスホテル ～ 志賀高原リゾートゴンドラ駐車場 ～ 道の駅北信州やまのうち

2026年2月17日・18日 龍神自動車本社車庫 ～ 高野山 ～ 龍神自動車本社車庫(大阪営業所含)

車種区分 大型・中型

- 実施内容
- ① 発進時の安全確認の方法(車外、車内)
 - ② 交差点左右折時の安全確認の方法
 - ③ 下り坂での走行方法(エンブレキ・排気ブレーキ等補助ブレーキの使用法、安全速度)
 - ④ タイヤチェーン装着
 - ⑤ 乗車降車場所の確認(雪山)
 - ⑥ 積雪時の危険個所の確認

指導運転者 M指導運転者・S指導運転者



②NASVA(自動車事故対策機構)の行う初任・適性・適齢診断の受講実績
初任・適性・適齢診断については毎年計画をし受講を行っています。

7.輸送の安全に係る内部監査の結果並びにそれに基づき講じた措置及び講じようとする措置

2026年1月・2月に内部監査を行い、法令に関する取組について整合性や有効性に関して概ね適性である事が確認できた。

8.安全管理規程

HP上と相違ありません。

9.運行管理者に係る情報

運行管理者 10人
補助者 7人

10.整備管理者に係る情報

整備管理者 2名
補助者 13名

11.事業用自動車に係る情報

①各車両台数

| | 大型 | 中型 | 小型 | コンピューター |
|------|-----|----|----|---------|
| 乗合事業 | 6台 | 8台 | 3台 | 1台 |
| 貸切事業 | 12台 | 2台 | 3台 | 0台 |

②ドライブレコーダー搭載車両
全車両に搭載しています。

③デジタル式運行記録計搭載車両
全貸切車両に搭載しています。

④ASV搭載車両
大型 6台 中型 1台 小型 1台

⑤主な運行の様態
「観光輸送(昼間)」「観光輸送(夜間)」「学校・企業等送迎」「冠婚葬祭輸送」「その他」

⑥任意保険の加入状況
対人保険 無制限
対物保険 無制限

令和8年3月31日

龍神自動車株式会社

